

Planprogram
for
Rullering av Samfunnsplan
2014 - 2030



Evenes Kommune

Kommuneplan

Behandlet av formannskapet: 13.1.2014
Behandlet av kommunestyret: XX.XX.XXX

FORORD

Gjeldende kommuneplan for Evenes kommune ble vedtatt i 2007, formannskapet har bestilt rullering av kommuneplanen i planperioden 2012-2016. Dette dokumentet beskriver faktaopplysninger og noen analyser som tas hensyn til i videre arbeid med rullering av kommuneplanens langsiktige del, samfunnsplanen for Evenes kommune. Gjeldende plan har tittelen «Strategiplan – kommuneplanens langsiktige del», som følge av rulleringen og hensyn til ny plan og bygningslov fra 2008 vil denne planen få tittelen «Samfunnsplan – kommuneplanens langsiktige del».

De utfordringer og strategier som er definert gjennom gjeldende kommuneplan er veldig gode. Det er derimot et behov for å oppdatere denne og definere nye målsetninger med gode strategier som reflekterer dagens samfunnsbehov. Mye har skjedd i Evenes de siste 7 årene, befolkningstallet er økende, det er mange arbeidsplasser innenfor kommunegrensen, flyplassen generer stor aktivitet i kommunen som medfører oppgradering av E10 gjennom kommunen og ellers i regionen. Dette er viktige momenter som må innarbeides i ny samfunnsplan. Det er også endringer i skolestrukturen:

- Sammenslåing av Bogen og Liland skole
- Nedleggelse av Skånland videregående skole

Det er usikkerhet angående kommunesammenslåing, kommunestyret har besluttet at regionrådet utreder en rapport som kartlegger mulighetene for kommunene i regionen. Målsetninger og strategier som fastsettes gjennom utarbeidelse av samfunnsplanen - kommuneplanens langsiktige del skal ha en forankring i det arbeidet som legges ned i rulleringen av planen. Dette vil være viktige rammer for det videre arbeidet med kommuneplanens arealdel.

Innhold

1 INNLEDNING	1
1.1 Om planprogrammet	1
1.2 Om kommuneplanens samfunnsdel	1
1.3 Forholdet til arealdelen.....	2
1.4 Formålet med planarbeidet.....	2
1.5 Kommunal planstrategi 2012 – 2016	3
1.6 Kommunens plansystem	4
2 OVERORDNEDE FØRINGER.....	5
2.1 Nasjonale forventninger til regional og kommunal planlegging.....	5
2.2 Regional planstrategi.....	5
2.3 Overordnede føringer og endringer i rammebetingelser	6
3 UTVIKLINGSTREKK OG SENTRALE UTFORDRINGER	7
3.1 Historie og kulturminner	7
3.2 Folketall.....	7
3.3 Næring, sysselsetting og bosetting	7
3.4 Helse, oppvekst, kultur og idrett	8
3.5 Miljø, samfunnssikkerhet og beredskap.....	8
3.6 Tettstedsutvikling, samferdsel og infrastruktur.....	9
3.7 Kommuneøkonomi.....	9
4 KOMMUNEPLANENS SAMFUNNSPLAN.....	9
5 KOMMUNEPLANENS AREALDEL.....	10
6 PROSESSPLAN FOR KOMMUNEPLANEN	11
6.1 Fremdrift.....	11
6.2 Analyse- og utredningsbehov	12
7 ORGANISERING AV KOMMUNEPLANEN	13
8 HØRING / HØRINGSPERIODEN	14

1 INNLEDNING

Alle kommuner skal ha kommuneplan. Kommuneplanen er kommunens overordnede styringsdokument og gir rammer for utvikling av kommunesamfunnet og forvaltning av arealressurser. Kommunal planlegging skal ivareta både kommunale, regionale og nasjonale mål, interesser og oppgaver.

Kommuneplanlegging er hjemlet i plan- og bygningsloven. Ved fornying av loven i 2008 blir det understreket at kommuneplanen omfatter samfunnsdel med handlingsdel og arealdel. Videre at kommuneplanen skal ta utgangspunkt i det planbehov som er pekt på i den kommunale planstrategien. Kommuneplanen skal ha en handlingsdel som angir hvordan planen skal følges opp i de fire påfølgende år eller mer, og revideres årlig. Økonomiplanen etter kommunelovens § 44 kan inngå i handlingsdelen.

Utarbeidelse av planprogram er lovpålagt, den skal gjøre rede for hva en vil konsentrere seg om i planrevisjonen. Planprogrammet skal bidra til forutsigbarhet i planleggingen og skal være et fleksibelt verktøy som skal tilpasses den konkrete plansituasjon og planbehov. Planprogrammet skal være grunnlaget for kommuneplanarbeidet som skal legges frem som et ledd i oppstart og varsling av arbeidet. Planprogrammet skal gjøre rede for formål, rammer og premisser i planarbeidet, samt vise til behovet for utredninger.

1.1 Om planprogrammet

Planprogrammet er et viktig strategi- og grunnlags dokument for utarbeidelsen av ny kommuneplan. Det skal redegjøres for formålet med planarbeid, hvilke tema som skal ha prioritet, utredningsbehov, hvordan arbeidet skal gjennomføres med tilhørende høringsfrister og medvirkningsprosesser.

Det skal være en tydelig overlapp mellom kommunal planstrategi og det påfølgende arbeidet med kommuneplanen. I henhold til PBL § 10-1 kan planstrategi slås sammen som en del av oppstarten til kommuneplanprosessen. I planstrategien var det ikke tatt hensyn til langsiktige strategier og drøftinger. Det var heller ikke tatt særlig hensyn til bred medvirkning. Det vil derfor være gunstig å separere prosessene.

I henhold til lov om planlegging og byggesaksbehandling skal forslag til planprogram sendes på høring og legges ut til offentlig ettersyn senest samtidig med varsel om oppstart og kunngjøring av planarbeidet. Frist for å gi uttalelse til planprogrammet er satt til 6 uker. Planprogrammet fastsettes av formannskapet og kommunestyret etter høring.

Etter at planprogrammet er vedtatt av kommunestyret vil Rådmannen iverksette revisjon av kommuneplanens strategidel. Når det er utarbeidet et forslag til revidert samfunnsplan, sendes den ut på høring og legges ut til offentlig ettersyn etter at den er behandlet av formannskapet. Revidert samfunnsplan fastsettes av kommunestyret etter høringen.

1.2 Om kommuneplanens samfunnsdel

I henhold til Plan- og bygningsloven § 10-1 vedtok Evenes kommunestyre kommunal planstrategi den 25.april 2013 i sak 17/13. Vedtaket medfører rullering av kommuneplanens arealdel og samfunnsdel. For oppstart av kommuneplanens samfunnsdel stilles det krav til utarbeidelse av planprogram, dette i henhold til Plan- og bygningsloven § 4-1. Samfunnsdelen skal ta stilling til langsiktige utfordringer, mål og strategier for kommunesamfunnet som helhet og kommunen som organisasjon. Den bør inneholde en beskrivelse og vurdering av alternative strategier for utvikling i kommunen. Kommuneplanens samfunnsdel er verktøy for kommunenes helhetlige planlegging. Samfunnsdelen har to hovedinnretninger:

- Kommunesamfunnet som helhet
- Kommunen som organisasjon

Evenes kommune har en relativt ny strategiplan som fungerer som samfunnsplan. Det er ikke behov for å utarbeide en helt ny plan ettersom eksisterende plan fortsatt er gyldig etter dagens plan- og bygningslov og tilfredsstillende kommunens behov knyttet til visjon og målsettinger. Frem til nå i planperioden har det vært vesentlige strukturelle endringer både i kommunen og i nabokommunene som det ikke er tatt høyde for i gjeldende strategiplan. Det er derfor viktig å ha en gjennomgang av de målsettinger og strategier som ble utarbeidet. Målsettingene er fortsatt aktuelle, men noen strategier som er lagt for målsettingene er ikke aktuell lengre. Som følge av rullering av «Strategiplan – kommuneplanens langsiktige del» vil navnet bli endret til «Samfunnsplan – Kommuneplanens langsiktige del».

Kommuneplanens samfunnsdel og arealdel gjelder i sin helhet fra kommunestyrets vedtak inntil annet vedtak blir fattet, eller deler av denne skal behandles av departementet grunnet innsigelser til planen. Det skal inngå en handlingsdel til kommuneplanens samfunnsdel som evaluerer årlig hvordan samfunnsplanen følges opp.

1.3 Forholdet til arealdelen

Det bør være en sterk kobling mellom samfunnsdel og arealdel. Kommuneplanens arealdel ble vedtatt i SAK 33/07 den 26. juni 2007, i henhold til vedtatt planstrategi den 25. april 2013 skal kommunens arealdel rulleres før utgangen av 2016. Gjeldende arealplan legges til grunn i arbeidet med ny samfunnsplan hvor langsiktig arealpolitikk er et viktig tema. Denne prosessen vil kartlegge hvor omfattende behovet for rulleringen av arealplanen er. Ny samfunnsplan skal legge føringer for planprosessen til arealplanen.

1.4 Formålet med planarbeidet

Kommuneplanen er det øverste styringsdokumentet for kommunen. Helhet av tjenester, oppgaver og interesser i kommunen sees i sammenheng gjennom samordning og samarbeid om oppgaveløsning mellom ulike forvaltningsnivå og mellom statlige, regionale og kommunale organer, private organisasjoner og institusjoner, og allmennheten. Hensikten med dette arbeidet er å oppnå et helhetlig og solid fundament for en langsiktig og bærekraftig samfunnsutvikling i Evenes kommune.

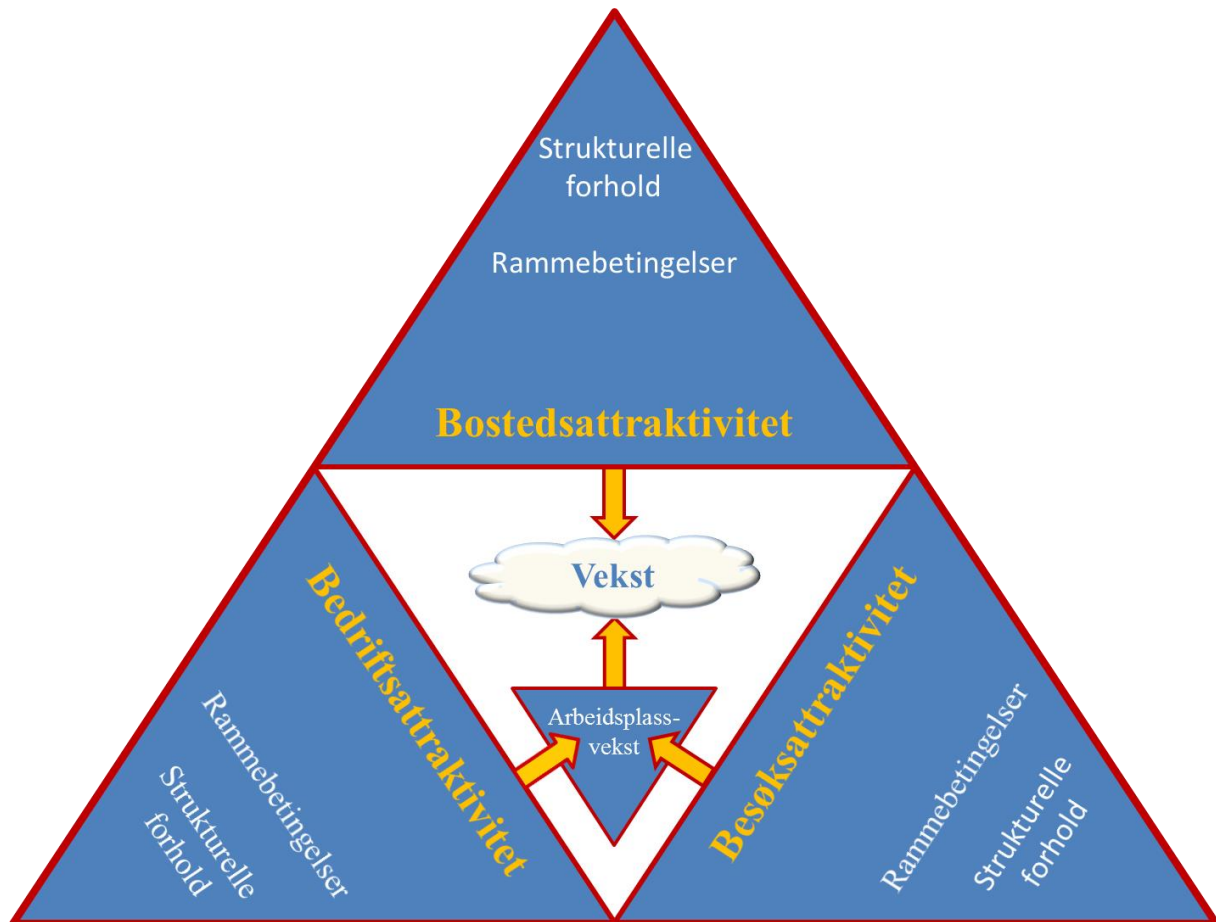
Målsettinger og strategier sett i et langsiktig perspektiv på minimum 12 år skal danne en felles plattform for politikere og administrasjon i styring, prioriteringer og utvikling av kommunens virksomhet. Ny samfunnsdel for perioden 2014-2030 er målsettingen for planarbeidet. I tillegg er det ønske om å integrere andre arbeidet med andre planer i denne planprosessen. Ettersom det er flere planer som skal utredes som er viktige i forhold til samfunnsplanleggingen i kommunen vil dette være en god løsning.

Kommuneplanens samfunnsdel skal ta stilling til langsiktige utfordringer, mål og strategier for samfunns, tjeneste- og arealutvikling. Delmålsettingene for arbeidet er at Evenes kommune skal ha en kommuneplan som:

- fungerer som et overordnet politisk og administrativt styringsverktøy
- fungerer som et helhetlig og solid fundament for den langsiktige og bærekraftige samfunnsutviklingen av Evenes kommune
- fokuserer på utvikling og prioritering innenfor tjenesteområdene
- bidrar til økt forutsigbarhet, konsistens og tydelighet i dialogen med omverdenen, både lokalt og regionalt

Klimaforandringene har medført hyppigere tilfeller av ekstremvær, på innlandet er det oftere flom mens kysten er mer utsatt for stormflo. Det er viktig å ta hensyn til dette i areal- og samfunnsplanleggingen, også i Evenes kommune. Regionen har vært utsatt for flere snøras, dette bør tas hensyn til i planlegging og konsekvensutredning.

Det er tre attraktivitetsdimensjoner som lar seg påvirke; bolig, bedrift og besøk. De viktigste faktorene for disse tre er strukturelle forhold og rammebetingelser i kommunen. Figur 1 beskriver disse forholdene og bør drøftes opp mot målsetninger og visjoner som blir valgt. Det er viktig å fokusere på temaer som er viktige for utviklingen av lokalsamfunnet og Evenes kommune som organisasjon. Ut fra de behov som kartlegges skal det utarbeides relevante og konkrete målsetninger og strategier.



Figur 1 Beskrivelse av kommunens potensiale til påvirkning av vekst (Telemarksforskning v/ Knut Vareide)

Onsdag 16. oktober 2013 ble formannskapet i Evenes kommune informert angående rulling av samfunnsplanen. Administrasjonen la opp til en åpen debatt rundt behovet av rulling og en gjennomgang av eksisterende plan. Det ble politisk og administrativ enighet om en rulling med små endringer/oppdateringer av eksisterende plan fra 2006.

1.5 Kommunal planstrategi 2013 – 2016

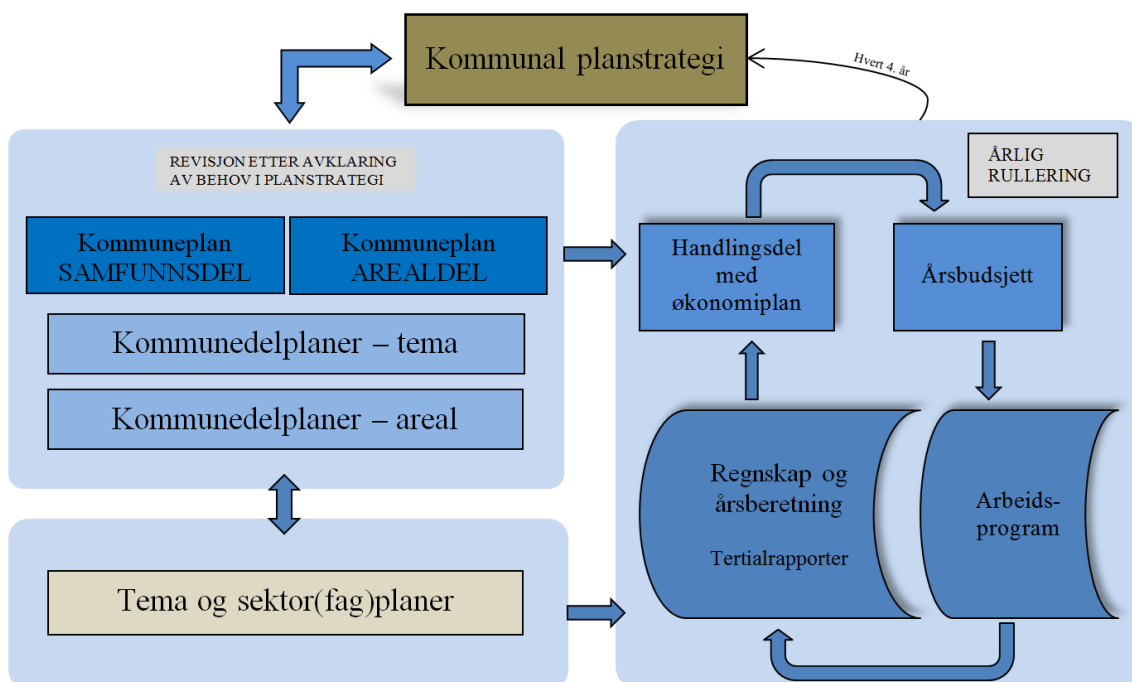
Planstrategi er et arbeidsdokument som skal vedtas ett år innen nytt kommunestyre blir satt, dette er et viktig verktøy for kommunestyret for å fremme ønsker og prioriteringer opp mot administrasjonen i forhold til rulling og utarbeidelse av kommunale planer. Planleggingens forutsetninger endres kontinuerlig, det er derfor viktig å bruke planstrategien som et verktøy for å kartlegge kvalitet og aktualitet av kommunens planer.

Kommunal planstrategi 2013-2016 for Evenes ble vedtatt i kommunestyret 25. april 2013 i sak 17/13. Den legger føringer for hvilke planer som skal prioriteres i denne valgperioden. Vedtatt planstrategi i kommunestyret er første skritt i utarbeidelsen av ny kommuneplan for Evenes kommune. Planstrategien som ble vedtatt av Evenes kommune legger ingen direkte føringer for kommende planprosess som ikke allerede er forventet fra overordnede føringer for planleggingen. Kommunestyret har besluttet rullering av arealplanen og samfunnsplanen. Formannskapet, som er kommunens planutvalg, behandlet saken i forkant, det ble enighet om følgende rullinger:

- Kommunal kriseledelse - 2014
- Trafikksikkerhetsplan - 2013
- Fysisk aktivitet og naturopplevelser - 2014
- Hovedplan avløp - 2015

Det skal utarbeides hjorteviltplaner i kommunen, ansvaret for dette ligger hos grunneierne. Kommunen skal fastsette mål for hjorteviltforvaltningen, disse skal dras inn i hjorteviltplanene.

1.6 Kommunens plansystem



Figur 2 Beskrivelse av kommunens plansystem; «års-hjulet» og «fireårshjulet»

Kommuneplanens langsiktige del består av en samfunnsdel og en arealdel. Kommuneplanens kortsiktige del består av en økonomiplan (handlingsdel) og årsbudsjett. Det bør være en sterk kobling mellom samfunnsdel og arealdel. Det er bestemt at kommuneplanens arealdel skal rulleres som følge av vedtak om kommunal planstrategi. I henhold til PBL § 11-12 kan kommuneplanen utarbeides samlet eller hver for samfunnsdel og arealdel hver for seg, jf. §§ 11-2 og 11-5.

Kommunen ønsker en strategisk planlegging, det vil si at vi er kontinuerlig opptatt av hva fremtiden kan bringe av muligheter og trusler og av hvordan disse påvirker kommunens virksomhet her-og-nå. Dagens utviklingstrekk og utfordringer skal være fokus for arbeidet i kommuneplanen. Kartlegging av trender, både lokalt, regionalt og nasjonalt, vil være et viktig

grunnleggende arbeid i denne prosessen. Videre skal det utarbeides problemstillinger knyttet til utfordringer kommunen står ovenfor.

Det jobbes med å utarbeide et digitalt planarkiv i kommunen, en av målsetningene med dette arbeidet skal være enkelt for publikum å hente opplysninger angående ledige tomter til ulike formål. Dette i henhold til *forskrift om kart, stedfestet informasjon, arealformål og kommunalt planregister (kart- og planforskriften)*.

2 OVERORDNEDE FØRINGER

2.1 Nasjonale forventninger til regional og kommunal planlegging

I medhold av §6-1 i plan- og bygningsloven har miljøverndepartementet utformet på vegne av regjeringen et dokument til regional og kommunal planlegging med nasjonale forventninger til dette arbeidet. Regjeringen vedtok dette 24.juni 2011 ved kongelig resolusjon. De nasjonale forventningene knyttes bl.a. til:

- Bærekraftig utvikling
 - Samordne areal- og transportplanlegging, bl.a. gjennom fortetting, redusere behovet for transport og styrke grunnlaget for miljø- og klimavennlige transportformer.
 - Bidra til at de nasjonale jordvernmålene nås-
- Klima og energi
 - Legge til rette for redusert energibruk, klimagassutslipp, utbygging av fornybar energi og tilpasning til klimaendringene.
 - Bidra til nasjonale mål om reduksjon av klimagassutslipp.
- Folkehelse
 - Konsekvenser for folkehelsen skal vurderes i all kommunal planlegging, ikke bare innen helsesektoren.
 - Oversikt over faktorer som kan virke inn på helsetilstanden i befolkningen. Styrke faktorer som bidrar positivt til folkehelsen, og svekke forhold som kan ha negative helsevirkninger.
 - Tilrettelegge for større andel eldre.
 - Ta hensyn til barn og unges oppvekstmiljø i planleggingen og øke ungdommens deltakelse og innflytelse i politikk og samfunnsliv.
 - Fokus på utjevning av sosiale ulikheter
- Universell utforming
 - Bygninger og omgivelser skal kunne brukes av alle borgere. God planløsning, fysisk utforming uten hindringer, bevisst bruk av lys og kontraster, god akustikk og miljøvennlige omgivelser gir lønninger som fungerer for alle.

2.2 Regional planstrategi

Regional planstrategi er et verktøy for å ta stilling til hvilke regionale planspørsmål det er viktig å arbeide med for nyvalgte fylkesting og kommunestyre. Den redegjør for viktige regionale utviklingstrekk, utfordringer og vurderer langsiktige utviklingsmuligheter. Planstrategien ble vedtatt av fylkestinget 11.06.12, det ble bestemt at fylkesplanen skal revideres for Nordland.

Fylkesplanen for Nordland 2013-2025 ble vedtatt av fylkestinget 27.02.13. Fylkesplanen er en plan for den helhetlige utviklingen i fylket, og er et resultat av en bred prosess med blant annet regionale strategiseminar i alle sju regioner. Fylkesplanen består av visjoner, mål og strategier innen tre utvalgte målområder, regional planbestemmelse om etablering av

kjøpesenter, jf. plan og bygningsloven (pbl) § 8-5 og arealpolitiske retningslinjer. De tre målområdene planen legger til grunn er:

- Livskvalitet
- Livskraftige lokalsamfunn og regioner
- Verdiskaping og kompetanse

2.3 Endringer i rammebetingelser

Gjennom dokumentet «Nasjonale forventninger til regional og kommunal planlegging» sikres nasjonale interesser å bli ivaretatt i lokal forvaltning og planlegging. Dette dokumentet skal rulleres hvert 4. år. Dokumentet er et verktøy for å sikre statlige myndigheters medvirkning i regional og kommunal planlegging. Det er knyttet sterke forventninger opp mot arealplaner, men dokumentet har et bredt perspektiv og skal derfor tas hensyn til i arbeidsprosessen til samfunnsplanen.

- E10
 - Forbedring av E10 i regionen vil korte ned avstandene til Lofoten, Vesterålen og Narvik spesielt. Traseen går i dag gjennom Bogen, dette kan være utfordrende i forhold til trafiksikkerheten.
- Harstad/Narvik lufthavn, Evenes
 - Forsvarets omlegging av hoved flybase førte til nedleggelse av Bodø for å satse på Ørlandet. Det ble i etterkant bestemt at Evenes skal være vert for fremskutt kampflybase.
 - Nedleggelse av Narvik lufthavn, Framnes, fører til økt trafikk til Evenes flyplass.
 - Eventuelle nedleggelse av flyplasser i Lofoten kan ha positiv påvirkning på flytrafikken på Evenes.
- Samhandlingsreform
 - Oppbygging av helsetilbud i kommunene ble startet 1. januar 2012 og skal gradvis oppgraderes.
 - Loven skal styrke kommunens ansvar for forebygging og helsefremmende arbeid i alle samfunnssektorer.
 - Samhandlingsreformen skal på sikt gi mer helse for kronene. Kommunene skal nå sørge for en helhetlig tenkning med forebygging, tidlig inngripen, tidlig diagnostikk, behandling og oppfølging, slik at helhetlig pasientforløp i størst mulig grad kan oppnås.
- Folkehelse
 - Gjennom ny lov forplikter Evenes kommune seg til å tenke folkehelse tversektorielt. Konsekvenser for folkehelsen skal vurderes i all kommunal planlegging, ikke bare innen helsesektoren.
 -
- EUs vanndirektiv
 - Vanndirektivet er et av EUs viktigste miljødirektiver, og er banebrytende for norsk vannforvaltning. Hovedmålet er å sikre god miljøtilstand (tilnærmet naturtilstand) i vassdrag, grunnvann og kystvann.
 - Evenes kommune har tre lakseførende vassdrag, Tårstadvassdraget, Laksåvassdraget og Østervikvassdraget.
 - Tårstadvassdraget har utfordringer knyttet opp mot utslipp av glykol og PFOS fra Harstad/Narvik lufthavn, Evenes.

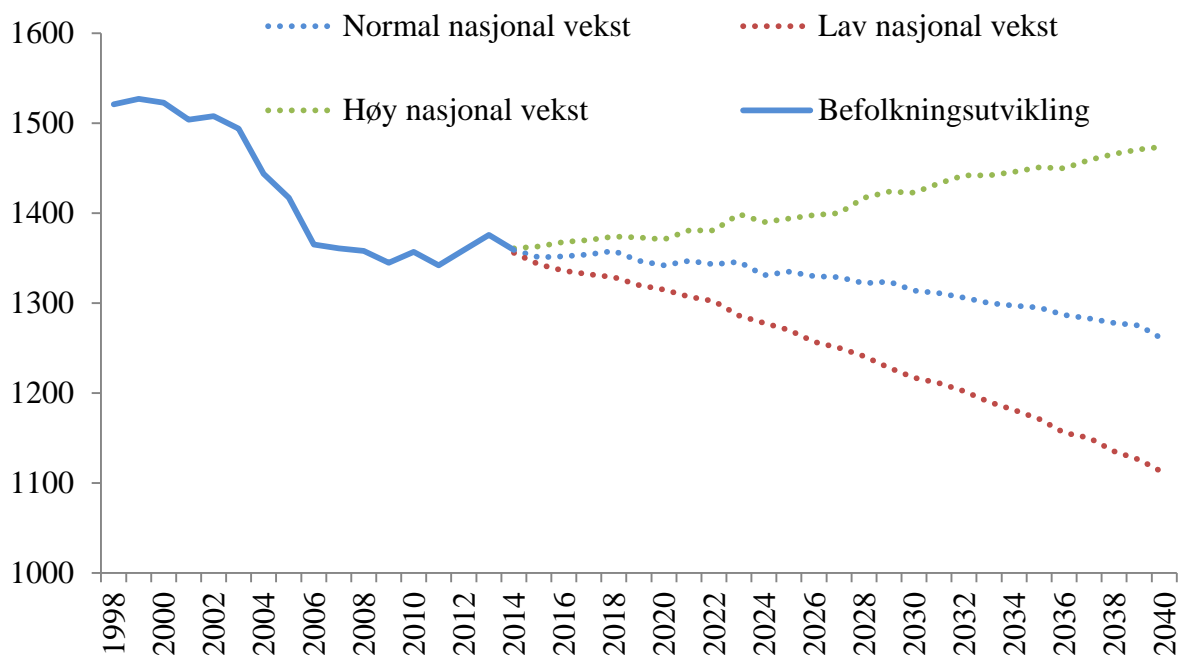
3 UTVIKLINGSTREKK OG SENTRALE UTFORDRINGER

3.1 Historie og kulturminner

Evenes er et viktig knutepunkt i regionen i forhold til lokalisering mellom byene Harstad og Narvik. Den første kirken i Ofoten ble etablert allerede i år 1250, lokaliseringen av kirken til Evenes har bidratt til at Evenes er betegnet som et naturlig senter for Ofoten. Lokaliseringen av Harstad/Narvik lufthavn i Evenes kommune er et godt eksempel på at Evenes fortsatt er et godt egnet for lokalisering av viktige regionale knutepunkt. I tillegg til jordbruk og handel var bergverk og gruvedrift en viktig næring for Evenes. Generelt er det store verneinteresser fordelt over hele kommunen, det er viktig at disse blir tatt hensyn til i kommuneplanarbeidet.

3.2 Folketall

I tiden etter at Ofoten gruvedriften ble lagt ned i 1939 gikk folketallet betydelig ned, ut fra folketellingene de siste 10 årene har bosetningen stabilisert seg rundt 1350-1400 innbyggere. Det er en liten trend til stigende innbyggertall i Evenes kommune de siste 10 årene. Statistisk sentralbyrå beregner et synkende befolkningstall for kommunen ved normal nasjonal vekst frem til år 2040. I perioden 2000- 2006 mistet kommunen over 100 innbyggere, dette har stor påvirkning på statistiske analyser. Med tanke den aktiviteten som er innad i kommunen samt eksterne samferdselsprosjekt som vil berøre kommunen er det større grunn til å være optimistisk.



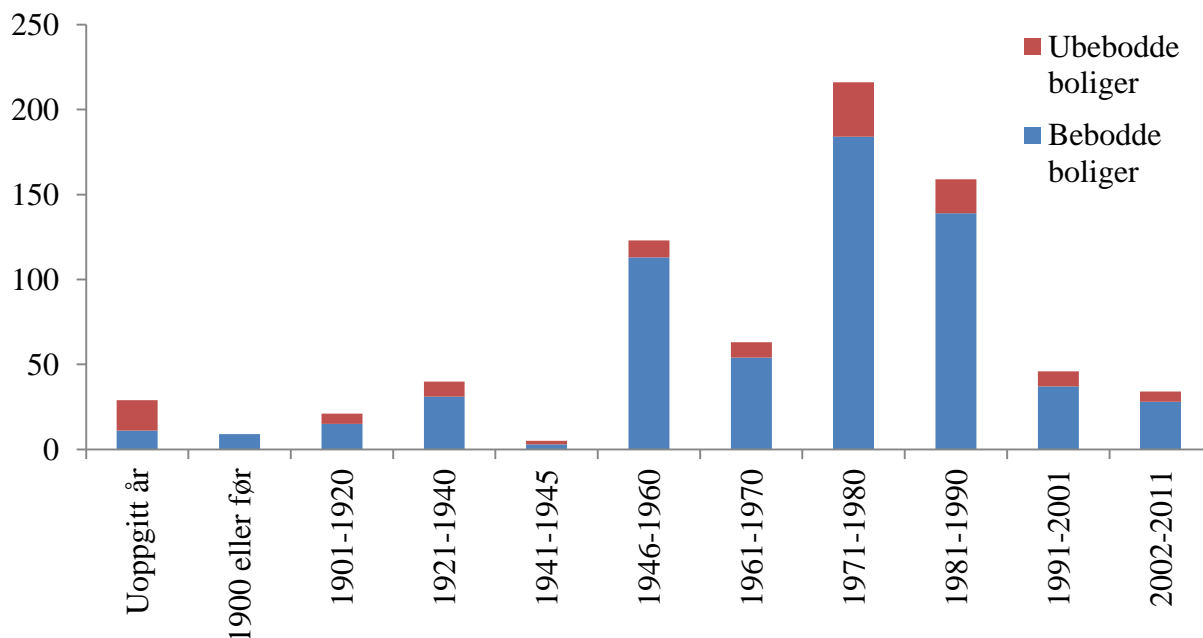
Figur 3 Befolkningsutviklingen fra 1998 til 2013 og fremskrevet befolkningsutvikling til og med 2040 (SSB)

3.3 Næring, sysselsetting og bosetting

De største utfordringene til Evenes kommune er ny bosetting. Tall fra SSB indikerer at det er mange arbeidsplasser i forhold til innbyggere. Det er stor innpendling til kommunen i arbeidsmarkedet. Det er viktig for kommunen å bosette en større andel av arbeidskraften innenfor kommunegrensen. Det er i dag flere ledige tomter i byggefelt innenfor byggeområder i Bogen og på Liland. Boligbyggingen var relativt høy i perioden fra 1945-1990. En stor del av boligmassen som er i bruk i dag er fra denne tidsperioden. ~84% av boligmassen i

Evenes kommune er bebodd, dette er litt lavere enn gjennomsnittet sammenlignet med Nordland fylke.

Det er viktig å gjennomføre en prosess i kommunen som kartlegger de ulike satsingsområdene for boligbygging, fritidsbebyggelse og næringsbebyggelse. Det er ønskelig at arealforvaltningen skal være forutsigbar.



Figur 4 Boliger i Evenes kommune fordelt på bebodd eller ubebodd etter års kategorier (SSB)

3.4 Helse, oppvekst, kultur og idrett

Norge har ett av landene med høyest levealder i verden. Helsetilstanden er generelt god i den norske befolkningen, men det er også store utfordringer knyttet til dette. Økende sykdomsutvikling knyttet til livsstil og en aldrende befolkning er de viktigste helseutfordringene i landet.

Handlingsplan for fysisk aktivitet 2005-2009, er en nasjonal mobilisering for bedre folkehelse gjennom økt fysisk aktivitet. I løpet av våren 2013 ble det presentert en ny stortingsmelding for folkehelse, «Folkehelsemeldingen, God helse – felles ansvar». Dette er et dokument som kartlegger nasjonale strategier for folkehelse og de miljøutfordringer vi står overfor i dag og de som vil komme i tiden fremover. Evenes kommune skal bruke dette dokumentet for å utvikle og tilrettelegge for fysisk aktivitet og friluftsliv for boende og besøkende i kommunen i kommuneplanarbeidet.

Troms fylkesting valgte i vedtak av 01.12.2009 å legge ned Vågsfjord videregående skole avdeling Skånland ved skoleårets avslutning 2010. Skolen rekrutterte i hovedsak elever fra ETS-kommunene. ETS-kommunene har i dag ingen tilbud til videregående elever.

3.5 Miljø, samfunnssikkerhet og beredskap

Kommunene Evenes og Tjeldsund har et nært samarbeid med felles økonomi-, plan og utvikling- og barnevern avdeling. Det skal nå etableres samarbeid innen brannberedskap mellom, Lødingen, Evenes og Tjeldsund med felles brannsjef og varabrannsjef. Evenes skal i

tillegg til dette etablere felles legekantor med Skånland og Tjeldsund. Evenes kan på mange måter kalles en samarbeidskommune, å samle kompetanse har mange fordeler både i forhold til effektivitet, kvalitet og spesielt det sosiale på arbeidsplassene.

3.6 Tettstedsutvikling, samferdsel og infrastruktur

Trase E10/Rv. 85 Evenes – Gullsfjord – Langvassbukta vurderes som prioriterte prosjekt i Stortingsmelding 26, 2013; Nasjonal transportplan 2014-2023. “KVU/KS1 for E10/Rv. 85 Evenes – Sortland. Videre planlegging skal ta utgangspunkt i innkortning Kanstabotn – Fiskfjord, og Sandtorg – Evenes flyplass. Regjeringen har besluttet at aktuelle traseer for ny kryssing av Tjeldsundet og ny veg til Evenes lufthavn ikke skal gå gjennom vernede områder.” Prosjektet vurderes som kandidat til den nye ordningen med Prioriterte prosjekt. Det er ingen konsekvente trasevalg offentliggjort enda (Meld. St. 26(2012-2013)). Alternativ 3 vil medføre en tunnel mellom Sandtorgholmen og Fjelldal, dette vil korte ned distansen mellom Kongsvik og Fjelldal, for Evenes kommune vil dette være en gunstig løsning ettersom det vil forbedre kommunikasjonen mellom bygdene. Det vil gi en ny og effektiv veg-infrastruktur mellom Lofoten/Vesterålen og Ofoten.

3.7 Kommuneøkonomi

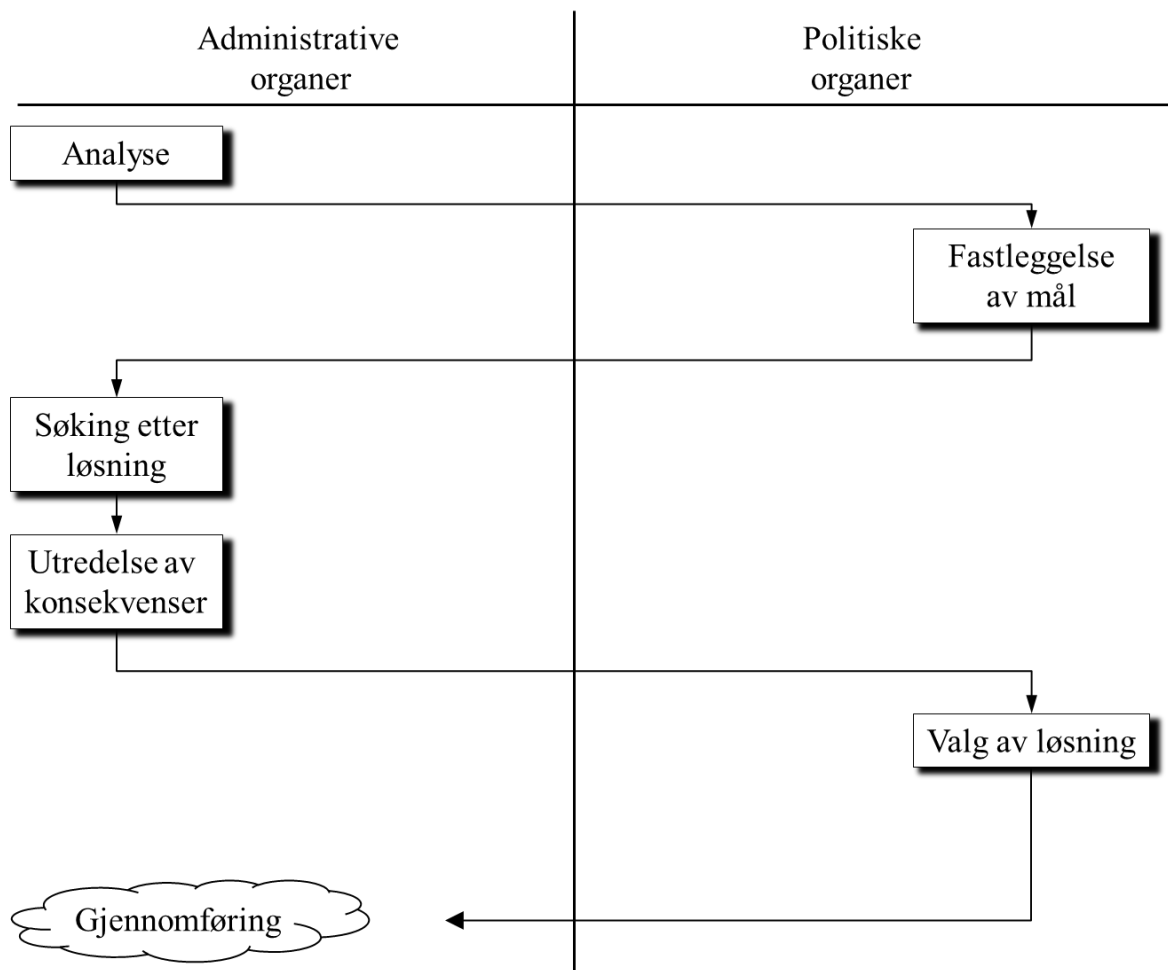
Kommuneplanens lang- og kortsiktige del er regulert av plan- og bygningsloven, mens kommuneloven fastsetter krav til budsjett og økonomiplan. Kommunen ruller samfunnsplanen årlig gjennom vedtak handlingsplan med budsjett og økonomiplanen. Handlingsplanen beskriver blant annet kommunes økonomiske situasjon.

Evenes har jevnt over for svakt driftsresultat til at det kan beskrives som forsvarlig. Lånebelastning er synkende, men fortsatt høyere enn for kommuner flest. Dette tilsier at kommunen bør komme i en situasjon der større andel av investeringer kan finansieres med overføringer fra driftsregnskapet. For øvrig er situasjonen slik at inntekter og utgifter er noe høyere enn i kommuner flest.

4 KOMMUNEPLANENS SAMFUNNSPLAN

Gjennom den nye plan- og bygningsloven fra 2008 erstattes «kommuneplanens langsiktige del» med «kommuneplanens samfunnsdel». Dette betyr at samfunnsperspektivet i kommunen må tas større hensyn til. Samspillet mellom menneskelige aktiviteter – i dagliglivet og organisasjonsliv, i politikk, i offentlig tjenesteyting og i næringslivet blir satt i fokus. Disse aktivitetene er grunnlaget for en fremtidsrettet tilrettelegging med arealmessige og miljømessige implikasjoner.

De formelle krav til høringer, innsyn og klager samt en generell oppfordring om å legge til rette for en aktiv medvirkning i planprosessen skal sikre en bred plattform for rulleringen av kommuneplanen i Evenes. Planloven av 2008 oppfordrer kommunene til å ha som målsetting å bli strategiske planaktører og at det er de folkevalgte som skal ha føringen i planprosessene.



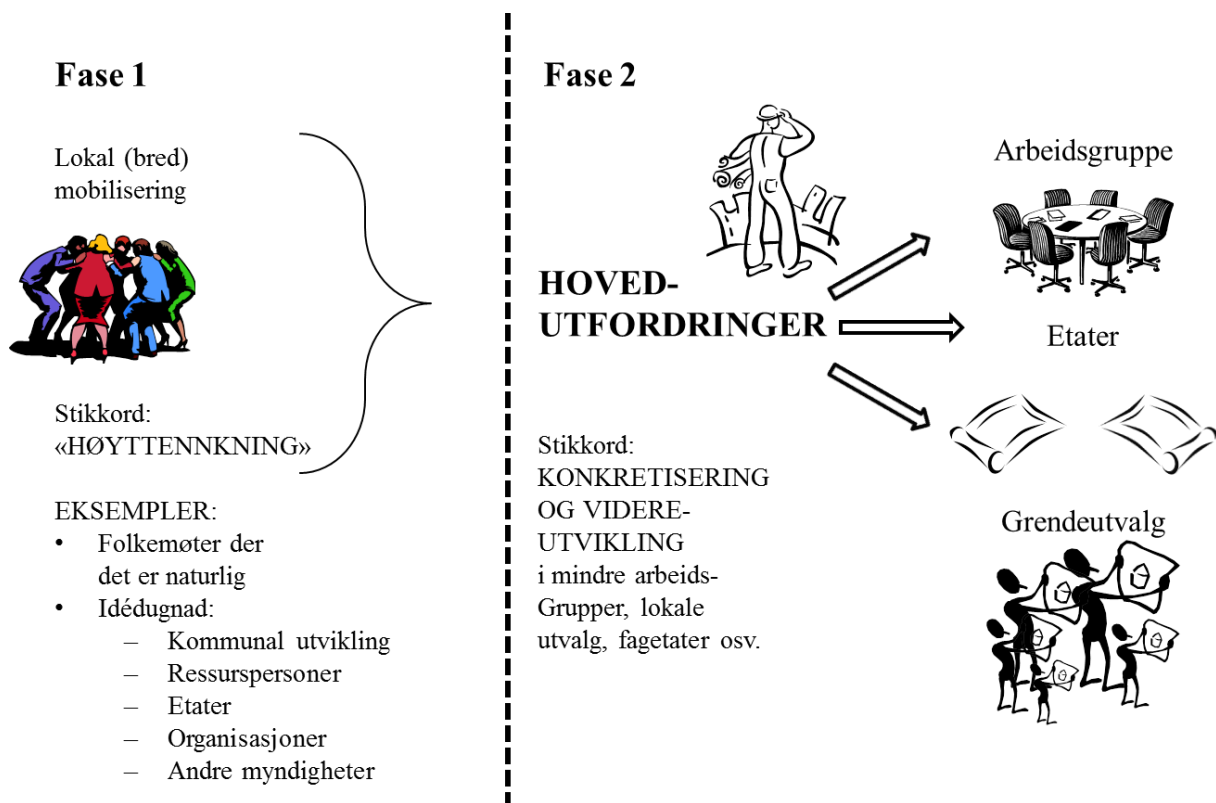
Figur 5 Rollefordeling i en rasjonell planleggingsprosess (Kleven, Amdam, Olsen, Lie, & Jenssen, 1998)

5 KOMMUNEPLANENS AREALDEL

Gjennom behandlingen av kommunens planstrategi ble det bestemt at arealplanen for Evenes kommune skal rulleres. Det bør være god relasjon mellom samfunnsplanen og arealplanen, det legges derfor opp til å kjøre denne prosessen etter utredningen av ny samfunnsplan er vedtatt. Visjon, målsetninger og strategier fra samfunnsplanen vil være viktige føringer i arealplanprosessen. Basert på alternative vekstforutsetninger gitt i samfunnsdelen skal det utredes hovedprinsipper for fremtidig utbyggingsmønster i kommunen, Temaer som regionalt samarbeid, boligbygging og senter/næringsutvikling bør og utredes. Dette vil legge grunnlaget for utviklingen av ny arealstrategi som legges frem til politisk behandling.

Gjeldende arealplan for Evenes kommune består av plankart med tilhørende bestemmelser og beskrivelser samt en risiko og sårbarhetsanalyse (ROS-analyse). I tillegg er det utarbeidet to kommunedelplaner for henholdsvis Bogen og Liland, disse skal rulleres sammen med arealplanen i sin helhet. Kommunen har et særlig ansvar å sikre aktiv medvirkning for grupper som krever spesiell tilrettelegging, herunder barn og unge. Grupper og interesser som ikke er i stand til å delta, skal sikres gode muligheter for medvirkning på annen måte.

Det er viktig for arealplanen at samfunnsplanen har lagt gode rammer og strategier for satsingsområdene til kommunen. Samfunnsplanen bør si noe om boligpolitikk for å klarlegge hvilke områder det er behov for mer tilrettelegging av arealer til aktuelle formål som kan stimulere til vekst ut utvikling.



Figur 6 Tilpasset strategisk planleggingsprosess for deltakelse (Kleven, Amdam, Olsen, Lie, & Jenssen, 1998)

6 PROSESSPLAN FOR RULLERING AV KOMMUNEPLANENS SAMFUNNSDEL

6.1 Fremdrift

Det legges opp til et tett program for kommuneplanens samfunnsplan. Store deler av kunnskapsgrunnlaget er allerede lagt gjennom arbeidet med planstrategi og planprogram for kommunen. Det vil også bli brukt informasjon som er samlet av Ofoten friluftsråd gjennom deres kartlegging og kategorisering av friluftsområder for kommunen. Det legges opp til bred medvirkning, det er viktig med tilbakespill fra både administrasjonen og planutvalget for at planen skal ha tilhørighet blant både politikere og ansatte i administrasjonen.

Tabell 1 Fremdriftsplan for kommuneplanens samfunnsdel

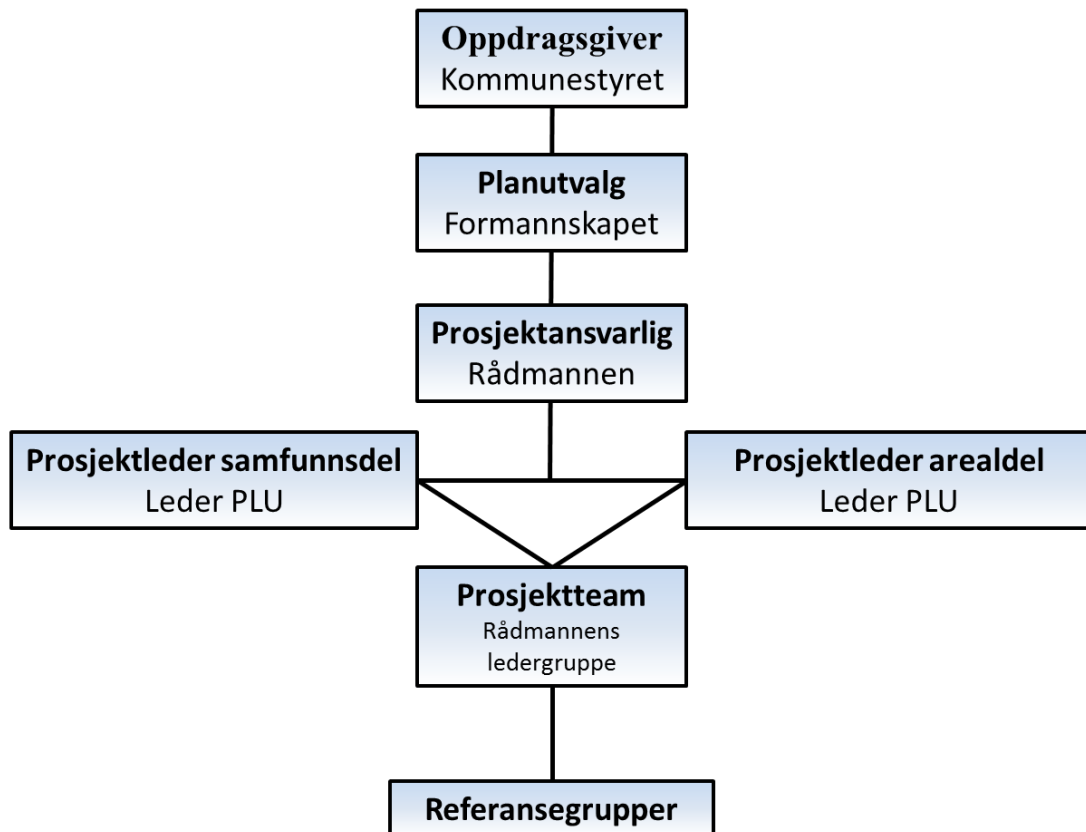
2013	2013	2014	2014	2015	2015
November	Mars	Juni	Juni-desember	Januar-februar	Mars
Oppstart av kommuneplanens samfunnsdel					
	Kunngjøring av planprogram minimum seks uker				
		Vedtak planprogram			
			Arbeid samfunnsplan (gjennomføring av folkemøter i bygdene)		
				Kunngjøring av samfunnsplan minimum seks uker	
					Vedtak samfunnsplan

6.2 Analyse- og utredningsbehov

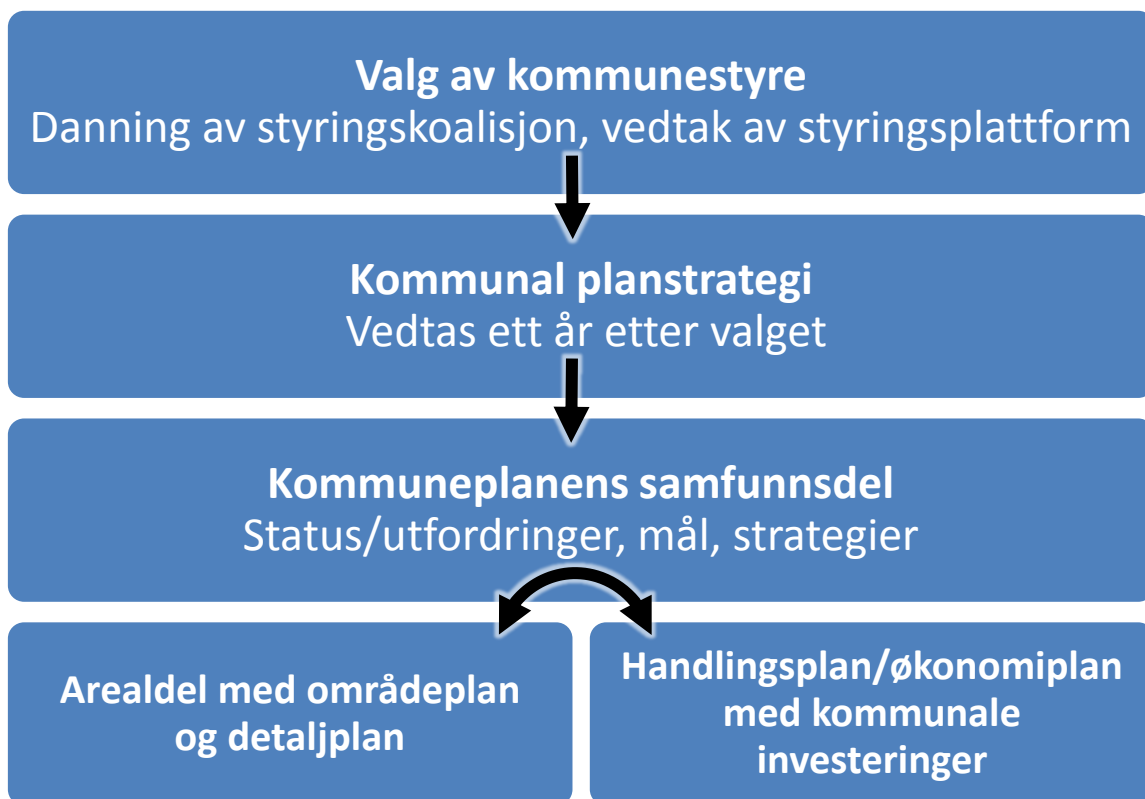
I forbindelse med kommunens planutvalg møte onsdag den 16. oktober 2013 ble det gjennomført en debatt rundt omfanget av rulleringen av eksisterende samfunnsplan. Planens mangler ble kartlagt og forslag til strategier for rulleringen ble diskutert for å tilpasse planen til dagens politikk og forvaltningsbehov.

- Behovet for en boliganalyse bør vurderes i samfunnsplan for å kunne gi en boligpolitisk føring i arealplanprosessen.
- Det bør utarbeides en konsekvensanalyse av de endringer som er gjort i forhold til eksisterende samfunnsplan.

6.3 Organisering og arbeidsfordeling til planprosess



Figur 7 Kommuneplanprosessens organisering



Figur 8 Forenklet fremstilling av grunnstrukturen i kommunal planlegging (Aarsæther, Falleth, Nyseth, & Kristiansen, 2012)

8 HØRING / HØRINGSPERIODEN

Utarbeidelsen av høringsdokumentet til planprogrammet for Evenes kommunes samfunnsplan vil ha beskjeden medvirkning. Formalkravene i plan- og bygningsloven dekker behovet for medvirkning til planprogrammet gjennom høringsperioden. Kommunestyret er det overordnede planutvalget i Evenes, innbyggerne har dermed kontroll på innholdet i kommuneplanen gjennom å delta i lokalvalgene. Dersom partiene ikke har kommet med tilstrekkelig informasjon i forkant av valgene vil det være mulig for medvirkning fra innbyggerne ved å delta i folkemøter og høringen til samfunnsplanen.

Planprogrammet legges til høring i seks uker, innspill blir behandlet og endelig program blir presentert for formannskapet og kommunestyret for å fatte vedtak. Rådmannen vil etter vedtak av planprogrammet igangsette ny samfunnsplan. Forslag til ny samfunnsplan kunngjøres, sendes ut på høring og legges ut til offentlig ettersyn. Etter høring skal ny samfunnsplan fastsettes av formannskapet og kommunestyret.

REFERANSER

- Aarsæther, N., Falleth, E., Nyseth, T., & Kristiansen, R. (2012). *Utfordringer for norsk planlegging; kunnskap, bærekraft, demokrati*. Kristiansand: Cappelen Damm høyskoleforlaget - Norwegian Academic Press.
- Kleven, T., Amdam, R., Olsen, K., Lie, T., & Jenssen, J. (1998). *Planlegging og handling*. Oslo: Kommuneforlaget AS.
- Norges Offentlige Utredninger. (2011). *Rom for Alle, En sosial boligpolitikk for alle*. Oslo: Statens forvaltningstjeneste, informasjonsforvaltning.
- Statistisk sentralbyrå. (2013, August 5). *Statistisk sentralbyrå*. Hentet August 5, 2013 fra SSB: <http://www.ssb.no>